

Economia mondială

20 ianuarie 2022

Perspective divergente de politică monetară

- În perioada recentă am asistat la evoluții convergente ale inflației și climatului din sfera pieței forței de muncă la nivelul principalelor blocuri economice ale lumii, aspect evidențiat în primele două grafice din partea dreaptă.
- Cu toate acestea, deciziile și semnalele de politică monetară emise de băncile centrale din SUA, China și Zona Euro au fost divergente.
- Astfel, pe de o parte, pe parcursul ultimelor luni am asistat la intensificarea presiunilor inflaționiste (aspect evidențiat în primul grafic din partea dreaptă), evoluție determinată de suprapunerea șocurilor din sfera ofertei, într-un context caracterizat prin relansarea economică post-pandemie.
- În SUA (prima economie a lumii, cu o pondere de aproximativ 25% din PIB-ul mondial în prezent) ritmul anual al prețurilor de consum (pe indicatorul PCE agreat de Rezerva Federală) a accelerat la finalul anului trecut spre cel mai ridicat nivel din anii 1980.
- De asemenea, în China (a doua economie a lumii, cu un PIB nominal de 17,7 trilioane dolari în anul pandemic 2021) prețurile de consum au accelerat în perioada recentă, însă spre un ritm anual inferior celui din SUA (aproximativ la jumătate), aspect evidențiat în primul grafic din partea dreaptă.
- Nu în ultimul rând, în Zona Euro (principalul partener economic al României) dinamica anuală a prețurilor de consum a accelerat la 5% an/an în decembrie, nivel record, după cum se poate observa tot în primul grafic alăturat.
- Pe de altă parte, climatul din sfera pieței forței de muncă s-a ameliorat pe parcursul ultimelor luni la nivelul principalelor blocuri economice ale lumii, în contextul ciclului investițional post-pandemie, susținut de nivelul redus al costurilor reale de finanțare.
- Astfel, se evidențiază convergența ratei șomajului spre nivelurile de dinainte de incidența pandemiei coronavirus (cea mai severă criză sanitară la nivel mondial în ultimul secol).
- În pofida evoluțiilor convergente ale inflației și condițiilor din sfera pieței forței de muncă din principalele blocuri economice ale lumii în perioada recentă perspectivele de politică monetară se mențin divergente.
- Astfel, în SUA Rezerva Federală (FED) a semnalat o normalizare mai agresivă a politicii monetare în acest an, dat fiind că inflația se poziționează la niveluri foarte ridicate, iar climatul din sfera pieței forței de muncă s-a ameliorat semnificativ.
- Conform platformei Chicago Mercantile Exchange rata dobânzii de referință din SUA ar putea fi majorată cu un punct procentual până la finalul acestui an.
- Pe de altă parte, în Zona Euro Banca Centrală Europeană (BCE) a semnalat perspectiva persistenței unei politici monetare acomodative în anul 2022, pe fondul accepțiunii ca puseul inflaționist să fie cu caracter tranzitoriu.
- Nu în ultimul rând, în China banca centrală a redus pentru a doua oară consecutiv în această lună rata de dobândă la împrumuturile pe un an, cu 10 puncte bază la 3,7%, aspect evidențiat în ultimul grafic din partea dreaptă.

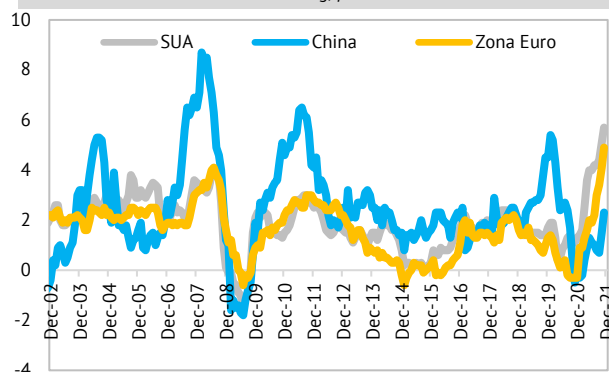
dr. Andrei Rădulescu

Director Analiză Macroeconomică, Banca Transilvania

research@bancatransilvania.ro

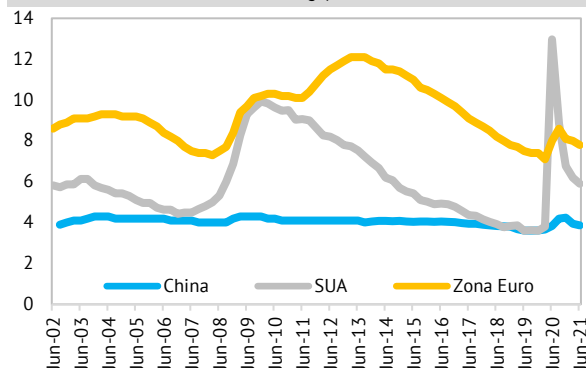
Evoluția prețurilor de consum (% an/an)

sursa: Bloomberg, prelucrări BT



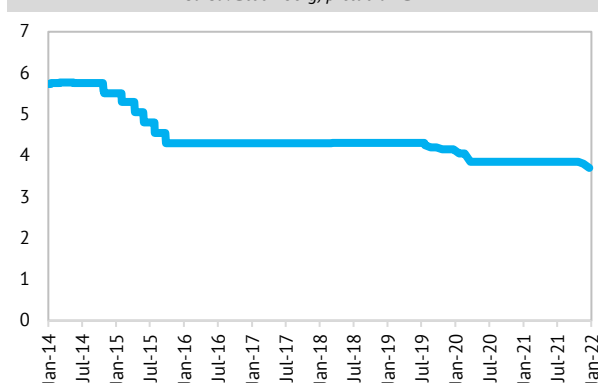
Dinamica ratei șomajului (%)

sursa: Bloomberg, prelucrări BT



Rata dobânzii la 1 an în China (%)

sursa: Bloomberg, prelucrări BT



Acest raport este publicat în România de Banca Transilvania/subsidiarele sale, o instituție financiar-bancară ale cărei activități sunt reglementate și supravegheate consolidat de Banca Națională a României (BNR) și Autoritatea de Supraveghere Financiară (ASF). Rapoartele de analiză emise de Banca Transilvania și/sau subsidiarele sale au un caracter pur informativ, nefiind concepute/prevăzute cu scopul utilizării ca instrumente auxiliare în procesul de luare a deciziilor de investiții și nici cu scopul utilizării acestora în orice etapă a prestării unor servicii sau activități de investiții. Orice persoană care înțelege să folosească aceste rapoarte de analiză în procesul de luare a deciziilor de investiții, precum și folosirea acestora în orice etapă a prestării unor servicii sau activități de investiții își asumă în mod expres toate riscurile aferente, Banca Transilvania neavând nici o obligație legală sau de orice altă natură față de persoana în discuție care ar deriva din publicarea acestor rapoarte de analiză. Cu alte cuvinte, analizele publicate de Banca Transilvania sau oricare dintre subsidiarele sale nu trebuie interpretate ca: a) Ofertă de vânzare/subscriere sau orice alt serviciu sau activitate de investiții cu privire la instrumente financiare menționate în rapoarte; b) Element de reclamă pentru instrumentele financiare menționate în rapoarte. Pentru a evita orice confuzie, persoanele care se abonează prin introducerea e-mailului pe [BT Research](#) în vederea abonării la aceste rapoarte nu sunt considerate ca fiind clienți ai Băncii Transilvania și/sau ai subsidiarelor sale, iar abonarea nu reprezintă un contract de orice natură (inclusiv de prestare de servicii financiare). În acest sens subliniem că Banca Transilvania și/sau subsidiarele sale nu solicită informații de natura datelor cu caracter personal de la persoanele menționate mai sus, în afara e-mail-ului care va fi folosit pentru comunicarea acestor rapoarte.

Informațiile care stau la baza acestor rapoarte au fost obținute din surse publice, considerate, în limita datelor disponibile publice, relevante și de încredere cum ar fi: institute de statistică, Bănci Centrale, agenții financiare & organizații interne și internaționale etc. Lista menționată nu este exhaustivă, Banca Transilvania având dreptul să modifice în orice moment și fără un preaviz prealabil sursele publice utilizate. Atragem însă atenția cu privire la faptul că acuratețea/corectitudinea acestor informații din surse publice nu poate fi verificată, atestată și/sau contestată de instituția noastră. Opiniile analitice exprimate în rapoarte reflectă punctul de vedere al analiștilor la momentul publicării, rezultat prin raționament independent cu metode analitice specifice. Rapoartele emise pot să nu coincidă cu poziția tuturor societăților din Grupul Financiar Banca Transilvania. Opiniile au fost exprimate cu bună-credință, fără omisiuni intenționate și în condiții limitate de acces la informații: a) existat acces doar la datele și informațiile făcute publice de către organisme și organizații naționale și internaționale. Rapoartele de analiză nu conțin și/sau nu sunt fundamentate pe date care pot să fie considerate informații privilegiate în sensul legii aplicabile, Banca Transilvania respectând în totalitate cerințele legale privind gestiunea informației privilegiate și cele privind prevenirea abuzului de piață.

Atragem atenția cu privire la faptul că rapoartele de analiză prezente nu sunt servicii sau activități de investiții în sensul pachetului legislativ european Mifid II/Mifir, astfel încât subliniem că persoanele care folosesc informațiile din prezentele rapoarte nu beneficiază de protecția oferită de cadrul de reglementare menționat mai sus, fiind singurii răspunzători pentru orice potențial prejudiciu rezultat din utilizarea acestei informații. Rapoartele de analiză ale Băncii Transilvania sau ale subsidiarelor sale ar putea fi nepotrivite pentru unii investitori (în funcție de situația financiară, orizontul și obiectivele investiționale). Subliniem că rapoartele de analiză nu reprezintă recomandări individuale și/sau personalizate unei anumite persoane sau grup de persoane de orice natură. Aceste rapoarte nu au fost emise la solicitarea unei terțe părți față de Banca Transilvania și/sau în legătură cu realizarea uneia sau mai multor tranzacții cu instrumente financiare. Valoarea instrumentelor financiare la care se face referire în analizele elaborate fluctuează în timp, iar performanța trecută nu constituie sub nicio formă un indicator pentru performanța viitoare. Totodată, subliniem faptul că investițiilor le sunt asociate factori de risc, care nu sunt totalmente explicați în rapoarte. Altfel spus, Banca Transilvania și/sau subsidiarele sale sau orice colaborator nu sunt responsabili pentru niciun fel de pierdere directă și/sau potențială rezultată din utilizarea elementelor publicate în raport.

Rapoartele de analiză emise pot fi modificate oricând fără o notificare prealabilă, Banca Transilvania și/sau subsidiarele sale rezervându-și dreptul de a întrerupe publicarea fără aviz prealabil. Remunerația autorilor rapoartelor de analiză nu este în niciun fel influențată de opiniile exprimate în cadrul acestora. Banca Transilvania, angajații sau colaboratorii săi sau ai subsidiarelor sale pot avea expunere pe orice instrument financiar analizat în raport. Reproducerea totală sau parțială a acestui raport este permisă doar prin menționarea sursei.

Arhiva rapoartelor de analiză emise de Banca Transilvania/subsidiarele sale poate fi consultată accesând [BT Research](#).