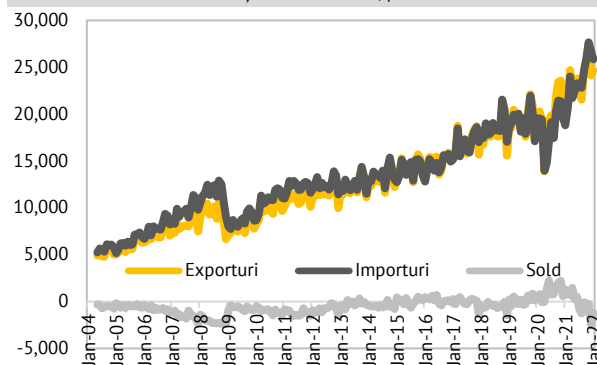


Polonia a continuat să înregistreze deficit comercial cu bunuri în ianuarie

- Banca Națională a Poloniei (BNP) a publicat astăzi datele cu privire la evoluția fluxurilor comerciale internaționale cu bunuri din Polonia (prima economie din Europa Centrală și de Est, cu un PIB nominal de 0,6 trilioane EUR în anul pandemic 2021) în luna ianuarie 2022.
- Statisticile exprimă persistența deficitului balanței comerciale cu bunuri din Polonia în ianuarie (pentru a șaptea lună consecutiv), evoluție determinată de majorarea importurilor cu un ritm superior celui înregistrat de exporturi, într-un context caracterizat prin aprecierea cursului de schimb real efectiv al zlot-ului, spre cel mai ridicat nivel din august 2020.
- Astfel, conform BNP exporturile de bunuri ale Poloniei s-au majorat pentru a 20-a lună consecutiv în ianuarie, cu un ritm anual în accelerare la 22,8% (de la 19,4% în decembrie), până la 24,7 miliarde EUR, după cum se poate observa în primul grafic din partea dreaptă.
- Importurile de bunuri ale Poloniei au crescut pentru a 12-a lună la rând în ianuarie, cu o dinamică anuală în accelerare la 37,5% (de la 35,9% în decembrie), până la 25,9 miliarde EUR (cel mai redus nivel din luna septembrie).
- Astfel, balanța comercială cu bunuri a înregistrat deficit pentru a șaptea lună consecutiv în ianuarie, de 1,2 miliarde EUR, comparativ cu excedentul de 1,3 miliarde EUR consemnat în ianuarie 2021.
- Cele mai recente prognoze macroeconomice agregate de Bloomberg indică perspectiva creșterii PIB-ului Poloniei cu ritmuri anuale în decelerare de la 5,7% în 2021 la 4,6% în 2022, 4,0% în 2023, respectiv 3,6% în 2024, aspect evidențiat în al treilea grafic din partea dreaptă.
- Acest scenariu are la bază perspectivele de continuare a ciclului investițional post-pandemie, cu impact de antrenare în economie – formarea brută de capital fix s-ar putea majora cu rate anuale de 7,2% în 2022, respectiv 7,1% în 2023.
- În scenariul Bloomberg exporturile și importurile totale ale Poloniei ar putea crește cu ritmuri medii anuale de 7,1%, respectiv 7,8% în intervalul 2022-2023, după cum se poate observa în ultimul grafic din partea dreaptă.

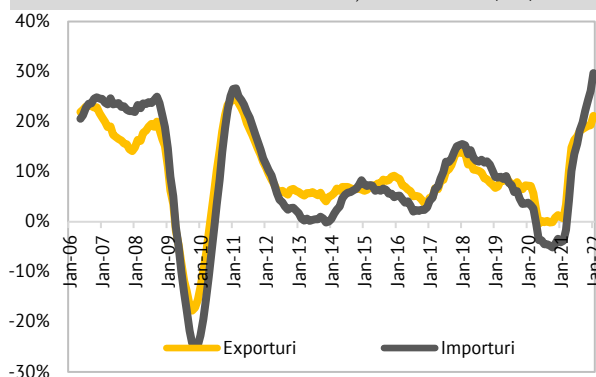
Exporturi, importuri bunuri Polonia (milioane EUR)

sursa: Banca Națională a Poloniei, prelucrări BT



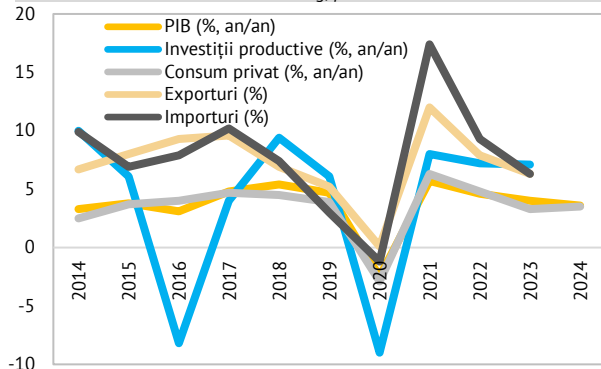
Exporturi vs. importuri bunuri Polonia (MA12, an/an)

sursa: BT utilizând datele Băncii Naționale a Poloniei (BNP)



Previțiuni macroeconomice Polonia

sursa: Bloomberg, prelucrări BT



dr. Andrei Rădulescu

Director Analiză Macroeconomică, Banca Transilvania

research@bancatransilvania.ro

Limitarea răspunderii

Acest raport este publicat în România de Banca Transilvania/subsidiarele sale, o instituție financiar-bancară ale cărei activități sunt reglementate și supravegheate consolidat de Banca Națională a României (BNR) și Autoritatea de Supraveghere Financiară (ASF). Rapoartele de analiză emise de Banca Transilvania și/sau subsidiarele sale au un caracter pur informativ, nefiind concepute/prevăzute cu scopul utilizării ca instrumente auxiliare în procesul de luare a deciziilor de investiții și nici cu scopul utilizării acestora în orice etapă a prestării unor servicii sau activități de investiții. Orice persoană care înțelege să folosească aceste rapoarte de analiză în procesul de luare a deciziilor de investiții, precum și folosirea acestora în orice etapă a prestării unor servicii sau activități de investiții își asumă în mod expres toate riscurile aferente, Banca Transilvania neavând nici o obligație legală sau de orice altă natură față de persoana în discuție care ar deriva din publicarea acestor rapoarte de analiză. Cu alte cuvinte, analizele publicate de Banca Transilvania sau oricare dintre subsidiarele sale nu trebuie interpretate ca: a) Ofertă de vânzare/subscriere sau orice alt serviciu sau activitate de investiții cu privire la instrumente financiare menționate în rapoarte; b) Element de reclamă pentru instrumentele financiare menționate în rapoarte. Pentru a evita orice confuzie, persoanele care se abonează prin introducerea e-mailului pe [BT Research](#) în vederea abonării la aceste rapoarte nu sunt considerate ca fiind clienți ai Băncii Transilvania și/sau ai subsidiarelor sale, iar abonarea nu reprezintă un contract de orice natură (inclusiv de prestare de servicii financiare). În acest sens subliniem că Banca Transilvania și/sau subsidiarele sale nu solicită informații de natura datelor cu caracter personal de la persoanele menționate mai sus, în afara e-mail-ului care va fi folosit pentru comunicarea acestor rapoarte.

Informațiile care stau la baza acestor rapoarte au fost obținute din surse publice, considerate, în limita datelor disponibile publice, relevante și de încredere cum ar fi: institute de statistică, Bănci Centrale, agenții financiare & organizații interne și internaționale etc. Lista menționată nu este exhaustivă, Banca Transilvania având dreptul să modifice în orice moment și fără un preaviz prealabil sursele publice utilizate. Atragem însă atenția cu privire la faptul că acuratețea/corectitudinea acestor informații din surse publice nu poate fi verificată, atestată și/sau contestată de instituția noastră. Opiniile analitice exprimate în rapoarte reflectă punctul de vedere al analiștilor la momentul publicării, rezultat prin raționament independent cu metode analitice specifice. Rapoartele emise pot să nu coincidă cu poziția tuturor societăților din Grupul Financiar Banca Transilvania. Opiniile au fost exprimate cu bună-credință, fără omisiuni intenționate și în condiții limitate de acces la informații: a existat acces doar la datele și informațiile făcute publice de către organisme și organizații naționale și internaționale. Rapoartele de analiză nu conțin și/sau nu sunt fundamentate pe date care pot să fie considerate informații privilegiate în sensul legii aplicabile, Banca Transilvania respectând în totalitate cerințele legale privind gestiunea informației privilegiate și cele privind prevenirea abuzului de piață.

Atragem atenția cu privire la faptul că rapoartele de analiză prezente nu sunt servicii sau activități de investiții în sensul pachetului legislativ european Mifid II/Mifir, astfel încât subliniem că persoanele care folosesc informațiile din prezentele rapoarte nu beneficiază de protecția oferită de cadrul de reglementare menționat mai sus, fiind singurii răspunzători pentru orice potențial prejudiciu rezultat din utilizarea acestei informații. Rapoartele de analiză ale Băncii Transilvania sau ale subsidiarelor sale ar putea fi nepotrivite pentru unii investitori (în funcție de situația financiară, orizontul și obiectivele investiționale). Subliniem că rapoartele de analiză nu reprezintă recomandări individuale și/sau personalizate unei anumite persoane sau grup de persoane de orice natură. Aceste rapoarte nu au fost emise la solicitarea unei terțe părți față de Banca Transilvania și/sau în legătură cu realizarea uneia sau mai multor tranzacții cu instrumente financiare. Valoarea instrumentelor financiare la care se face referire în analizele elaborate fluctuează în timp, iar performanța trecută nu constituie sub nicio formă un indicator pentru performanța viitoare. Totodată, subliniem faptul că investițiilor le sunt asociate factori de risc, care nu sunt totalmente explicați în rapoarte. Altfel spus, Banca Transilvania și/sau subsidiarele sale sau orice colaborator nu sunt responsabili pentru niciun fel de pierdere directă și/sau potențială rezultată din utilizarea elementelor publicate în raport.

Rapoartele de analiză emise pot fi modificate oricând fără o notificare prealabilă, Banca Transilvania și/sau subsidiarele sale rezervându-și dreptul de a întrerupe publicarea fără aviz prealabil. Remunerația autorilor rapoartelor de analiză nu este în niciun fel influențată de opiniile exprimate în cadrul acestora. Banca Transilvania, angajații sau colaboratorii săi sau ai subsidiarelor sale pot avea expunere pe orice instrument financiar analizat în raport. Reproducerea totală sau parțială a acestui raport este permisă doar prin menționarea sursei.

Arhiva rapoartelor de analiză emise de Banca Transilvania/subsidiarele sale poate fi consultată accesând [BT Research](#).