

INS | Rata șomajului în scădere la 5.3% în martie

Astăzi Institutul Național de Statistică (INS) a comunicat datele cu privire la evoluția pieței forței de muncă în martie și primul trimestru al anului curent. Statisticile indică continuarea tendinței de ameliorare a climatului din piața forței de muncă, pe fondul redinamizării investițiilor productive și a deficitului de personal calificat cu care se confruntă mai multe ramuri ale economiei, factori care au contrabalansat intensificarea presiunilor salariale.

Astfel, statisticile indică scăderea numărului de șomeri (15-74 ani) cu un ritm lunar de 0.6% în martie, la 486 mii (nivel minim istoric).

În dinamică an/an numărul șomerilor (15-74 ani) s-a redus cu 13.4% în martie și cu 14.5% în primul trimestru al anului curent.

Prin urmare, rata șomajului s-a diminuat de la 5.4% în februarie la 5.3% în martie, nivelul minim din prima jumătate a anilor 1990. Această evoluție a fost determinată de scăderea ușoară a ratei șomajului la femei, de la 5% în februarie la 4.9% în martie. Rata șomajului la bărbați s-a consolidat la 5.7% (cel mai redus nivel din ultimele decenii).

Raportat la luna martie 2016 rata șomajului s-a diminuat cu 0.9 puncte procentuale, evoluție determinată, în principal, de declinul componentei masculine (cu 1.3 puncte procentuale). Pe segmentul feminin rata șomajului a scăzut cu 0.3 puncte procentuale an/an.

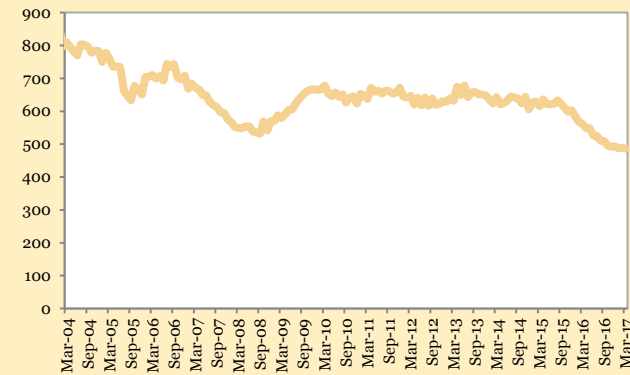
Astfel, în primul trimestru din 2017 rata medie a șomajului s-a situat la 5.4%, în atenuare cu 0.9 puncte procentuale an/an. Componenta masculină a scăzut cu 1.3 puncte procentuale an/an la 5.7%. Pe segmentul feminin rata șomajului s-a diminuat cu 0.4 puncte procentuale an/an, la 4.9% în trimestrul I.

După cum se poate observa în al treilea grafic alăturat în ultimele luni rata șomajului a înregistrat valori inferioare componente structurale, evoluție care confirmă procesul de supraîncălzire din piața forței de muncă, la care contribuie și migrația (internă și europeană) a populației active.

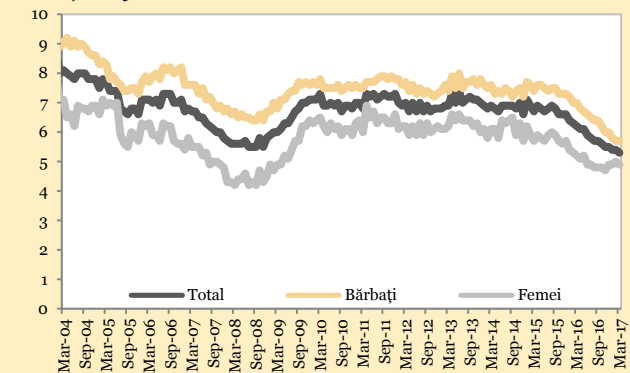
Considerăm că în primele trei luni ale anului curent piața forței de muncă a fost influențată de următorii factori: semnalele de relansare a investițiilor productive după declinul consemnat în ultima parte a anului 2016; deficitul de forță de muncă cu care se confruntă mai multe sectoare ale economiei; graba companiilor de a angaja înainte de majorarea costurilor de finanțare și de o creștere mai puternică a salariilor; deciziile Administrației în materie de venituri (inclusiv majorarea salariului minim pe economie); intensificarea migrației forței de muncă, pe fondul climatului favorabil din Zona Euro, dar și a măsurilor implementate recent pe plan intern.

Conform scenariului macroeconomic central BT actualizat prin incorporarea datelor pe luna martie componenta structurală a ratei șomajului va continua să scadă în perioada următoare, însă ar putea înregistra un punct de inflexiune în 2019, ceea ce reflectă premise de maturitate a ciclului economic. În acest scenariu componenta structurală a ratei șomajului (medie anuală) se va reduce de la 6% în 2016 la 5.4% în 2017, 5% în 2017, respectiv 4.9% în 2019.

numărul de șomeri (mii) sursa: INS

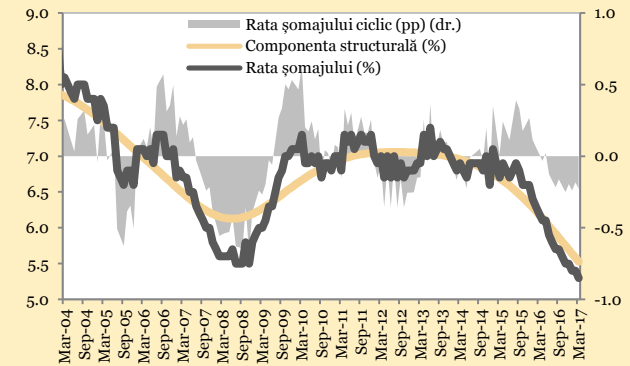


rata șomajului (%) sursa: INS



rata șomajului (%) vs. componenta structurală (%)

sursa: INS, estimări economice Banca Transilvania



previziuni componenta structurală a ratei șomajului (%)

sursa: INS, Banca Transilvania

