

## Deficitul comercial cu bunuri în ajustare în iunie, la minimum din septembrie

Astăzi Institutul Național de Statistică (INS) a publicat datele cu privire la evoluția fluxurilor comerciale internaționale cu bunuri în iunie și semestrul I din 2019. Statisticile indică ajustarea deficitului balanței comerciale cu bunuri în iunie (spre minimum din septembrie 2018), pe fondul declinului importurilor cu un ritm mai puternic comparativ cu scăderea exporturilor, în contextul semnalelor de final de ciclu economic extern (precipitat și de tensiunile comerciale globale) și creșterii gradului de prudență în sfera internă.

Astfel, conform INS exporturile de bunuri au scăzut cu 5.5% an/an la 5.6 miliarde EUR în iunie, evidențiindu-se declinul componentei comunitare cu 6% an/an la 4.2 miliarde EUR, pe fondul deteriorării climatului macroeconomic din Zona Euro (evoluție sub potențial pentru al treilea trimestru la rând în T2). De asemenea, exporturile extra-comunitare s-au diminuat cu 3.9% an/an la 1.3 miliarde EUR.

Pe de altă parte, importurile de bunuri s-au redus cu 6.9% an/an la 6.7 miliarde EUR în iunie. Componenta comunitară a scăzut cu 6.6% an/an la 5 miliarde EUR, iar pe segmentul extra-comunitar s-a înregistrat un declin de 7.7% an/an la 1.7 miliarde EUR.

Prin urmare, deficitul balanței comerciale cu bunuri s-a ajustat cu 13.2% an/an la 1.1 miliarde EUR în iunie (nivelul minim din septembrie 2018). Pe de o parte, deficitul din relațiile comerciale cu bunuri cu țările UE s-a situat la 0.8 miliarde EUR, în atenuare cu 10% an/an. Pe de altă parte, din relațiile comerciale cu bunuri cu țările non-UE a rezultat un deficit de 0.4 miliarde EUR în iunie, în ajustare cu 19.5% an/an.

Astfel, în semestrul I exporturile de bunuri au crescut cu 2.7% an/an la 34.9 miliarde EUR, evidențiindu-se majorarea componentei comunitare cu 3.2% an/an la 26.9 miliarde EUR, evoluție care confirmă rezistența la evoluția sub potențial din Zona Euro (manifestarea efectelor de substituție). Componenta extra-comunitară a urcat cu 1% an/an la 8 miliarde EUR.

Importurile de bunuri s-au majorat cu 5.7% an/an la 42.6 miliarde EUR în prima jumătate a anului curent, evoluție influențată de aprecierea cursului real efectiv al RON (cu 1.4% an/an în ultimele 12 luni și cu 0.7% an/an în semestrul I). Importurile din țările UE au crescut cu 5.5% an/an la 31.9 miliarde EUR, iar cele din afara UE au urcat cu 6.4% an/an la 10.6 miliarde EUR.

Astfel, deficitul balanței comerciale cu bunuri s-a adâncit cu 21.8% an/an la 7.7 miliarde EUR în semestrul I.

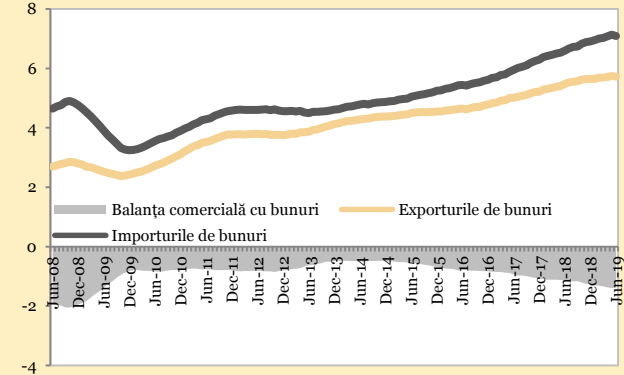
Componenta comunitară a deficitului comercial cu bunuri s-a intensificat cu 19.3% an/an la 5 miliarde EUR. Pe segmentul extra-comunitar s-a înregistrat un deficit de 2.7 miliarde EUR, în adâncire cu 26.9% an/an.

Conform scenariului macroeconomic central BT (actualizat recent) exporturile totale (bunuri și servicii) ar putea crește cu 5.6% an/an în 2019, ritm inferior dinamicii importurilor (8.1% an/an).

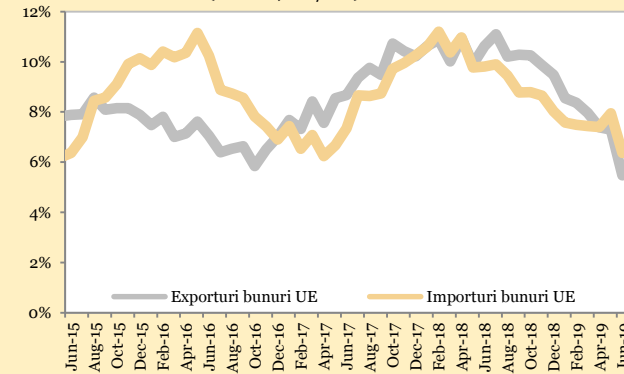
Pentru 2020-2021 ne așteptăm la creșterea exporturilor și importurilor totale cu ritmuri medii anuale de 5.7%, respectiv 6.6%.

Reiterăm faptul că previzionăm o ajustare pentru deficitul comercial în trimestrele următoare, în contextul perspectivelor de depreciere a cursului real efectiv al RON și de rebalansare a politicii economice interne.

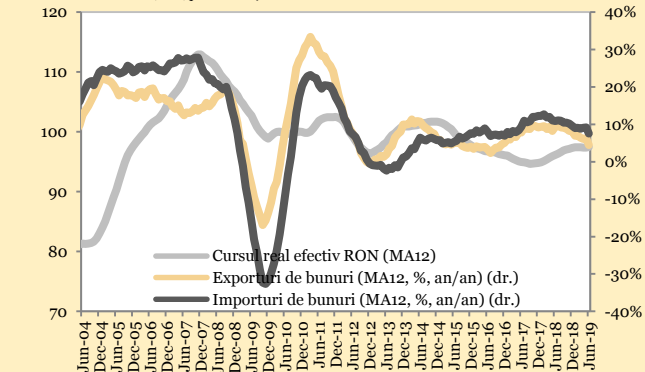
exporturile, importurile, balanța comercială cu bunuri (mld. EUR, MA12) sursa: INS, prelucrări BT



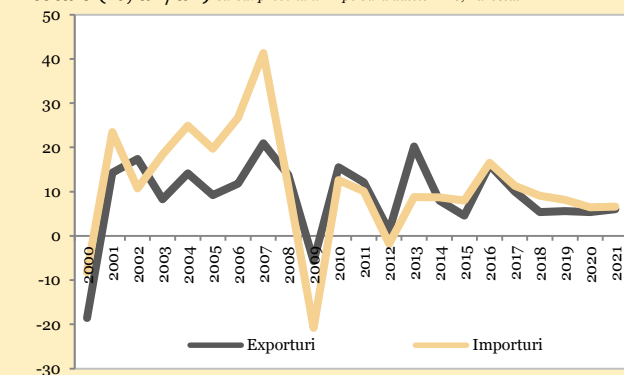
exporturile vs. importurile de bunuri – componenta intra-comunitară (MA12, an/an) sursa: INS, prelucrări BT



exporturile, importurile de bunuri vs. cursul real efectiv al RON sursa: INS, BIS, prelucrări și estimări economice BT



previziuni privind dinamica exporturilor și importurilor totale (% an/an) sursa: previziuni BT pe baza datelor INS, Eurostat



## ANALIZĂ

### dr. Andrei Rădulescu

Director Analiză Macroeconomică | Banca Transilvania  
(+4)0374.697.575 | (+4)0754.035.080 | (+4)0730.727.516  
andrei.radulescu@bancatransilvania.ro

### Dan Rusu, CMT

Analist Șef Piețe de Capital | Banca Transilvania  
(+4)0371.525.065 | (+4)0757.080.536  
dan.rusu@bancatransilvania.ro

### Marius Tiberiu Mureșan

Analist Investiții | BT Asset Management  
(+4)0264.301.920 | (+4)0741.200.052  
mariusu@btam.ro

## VÂNZĂRI & TRANZACȚIONARE

### Teo Bîrle

Director Trezorerie | Banca Transilvania  
(+4)0374.471.441  
teo.birle@bancatransilvania.ro

### Cosmin Bota

Broker Senior | BT Capital Partners  
(+4)0264.430.564 | (+4)0264.431.718 | (+4)0744.572.402  
cosmin.bota@btcapitalpartners.ro

### Irinel Tolescu

Director Vânzări | BT Asset Management  
(+4)0264.301.365 | (+4) 0758.230.839  
irinel.tolescu@btam.ro

# Grupul Financiar Banca Transilvania



- cursuri spot – operațiuni cont [acesează AICI](#)
  - depozite – persoane juridice [acesează AICI](#)
  - cursuri case de schimb [acesează AICI](#)
  - titluri de stat și operațiuni REPO [acesează AICI](#)
- 
- tranzacționare online pe bursele din București și Viena [acesează AICI](#)
  - credite marjă [acesează AICI](#)
  - administrare discreționară [acesează AICI](#)
  - împrumuturi de acțiuni pentru vânzarea în lipsă [acesează AICI](#)
- 
- fonduri de venit fix în lei sau euro [LEI sau EUR](#)
  - fonduri mixte (max. 20% acțiuni) [acesează AICI](#)
  - fonduri de acțiuni (indice sau fără reper) în lei sau euro [LEI sau EUR](#)
- 
- finanțări rapide către persoane fizice, credite de consum pentru nevoi personale sau pentru achiziții în rate în locațiile comercianților parteneri [acesează AICI](#)
- 
- acces rapid și simplificat la suport financiar în vederea achiziției de bunuri de folosință îndelungată; se adresează persoanelor juridice, companii mici, mijlocii și corporate [acesează AICI](#)
- 
- soluții de finanțare pentru afacerile mici [acesează AICI](#)

## LIMITAREA RĂSPUNDERII

Acest raport este publicat în România de către Banca Transilvania/subsidiarele sale, o instituție financiar-bancară ale cărei activități sunt reglementate și supravegheate consolidat de Banca Națională a României (BNR) și Autoritatea de Supraveghere Financiară (ASF).

Rapoartele de analiză emise de Banca Transilvania și/sau subsidiarele sale au un caracter pur informativ, nefiind concepute/prevăzute cu scopul utilizării ca instrumente auxiliare în procesul de luare a deciziilor de investiții și nici cu scopul utilizării acestora în orice etapă a prestării unor servicii sau activități de investiții. Orice persoană care înțelege să folosească aceste rapoarte de analiză în procesul de luare a deciziilor de investiții precum și utilizarea acestora în orice etapă a prestării unor servicii sau activități de investiții își asumă în mod expres toate riscurile aferente, Banca Transilvania neavând nici o obligație legală sau de orice altă natură față de persoana în discuție ce ar deriva din publicarea acestor rapoarte de analiză. Cu alte cuvinte, **analizele publicate de Banca Transilvania sau oricare dintre subsidiarele sale nu trebuie interpretate ca: a) Ofertă de vânzare/subscriere sau orice alt serviciu sau activitate de investiții cu privire la instrumente financiare menționate în rapoarte; b) Element de reclamă pentru instrumentele financiare menționate în rapoarte.** Pentru a evita orice confuzie, persoanele care se abonează prin introducerea e-mailului pe adresa web <https://www.bancatransilvania.ro/rapoarte-de-analiza/> în vederea abonării la aceste rapoarte nu sunt considerate ca fiind clienți ai Băncii Transilvania și/sau ai Subsidiarelor sale, iar abonarea nu reprezintă un contract de orice natură (inclusiv de prestare de servicii financiare). În acest sens subliniem că Banca Transilvania și/sau Subsidiarele sale nu solicită informații de natură datelor cu caracter personal de la persoanele menționate mai sus în afara e-mail-ului care va fi utilizat pentru comunicarea acestor rapoarte.

Informațiile care stau la baza acestor rapoarte au fost obținute din surse publice, considerate, în limita datelor disponibile publice, relevante și de încredere cum ar fi: Institute de Statistică, Bănci Centrale, Agenții Financiare & Organizații Interne și Internaționale, etc. Lista de mai sus nu este exhaustivă, Banca Transilvania având dreptul să modifice în orice moment și fără un preaviz prealabil sursele publice utilizate. Atragem însă atenția cu privire la faptul că acuratețea/corectitudinea acestor informații din surse publice nu poate fi verificată, atestată și/sau contestată de instituția noastră.

Opiniile analitice exprimate în rapoarte reflectă punctul de vedere al analiștilor la momentul publicării, rezultat prin raționament independent cu metode analitice specifice. Rapoartele emise pot să nu coincidă cu poziția tuturor societăților din grupul Băncii Transilvania. Opiniile au fost exprimate cu bună-credință, fără omisiuni intenționate și în condiții limitate de acces la informații: a existat acces doar la datele și informațiile făcute publice de către organisme și organizații naționale și internaționale. Rapoartele de analiză nu conțin și/sau nu sunt fundamentate pe date care pot să fie considerate informații privilegiate în sensul legii aplicabile, Banca Transilvania respectând în totalitate cerințele legale privind gestiunea informației privilegiate și cele privind prevenirea abuzului de piață.

Atragem atenția cu privire la faptul că rapoartele de analiză prezente nu sunt servicii sau activități de investiții în sensul pachetului legislativ european Mifid II/Mifir astfel încât subliniem că persoanele care folosesc informațiile din prezentele rapoarte nu beneficiază de protecția oferită de cadrul de reglementare menționat mai sus, fiind singurii răspunzători pentru orice potențial prejudiciu rezultat din utilizarea acestei informații. Rapoartele de analiză ale Băncii Transilvania sau ale subsidiarelor sale ar putea fi nepotrivite pentru unii investitori (în funcție de situația financiară, orizontul și obiectivele investiționale). Subliniem că rapoartele de analiză nu reprezintă recomandări individuale și/sau personalizate unei anumite persoane sau grup de persoane de orice natură. Aceste rapoarte nu au fost emise la solicitarea unei terțe părți față de Banca Transilvania și/sau în legătură cu realizarea unei sau mai multor tranzacții cu instrumente financiare. Valoarea instrumentelor financiare la care se face referire în analizele elaborate fluctuează în timp, iar performanța trecută nu constituie sub nicio formă un indicator pentru performanța viitoare. Totodată, subliniem faptul că investițiilor le sunt asociate factori de risc, care nu sunt totalmente explicați în rapoarte. Altfel spus, Banca Transilvania și/sau Subsidiarele sale sau orice colaborator nu sunt responsabili pentru niciun fel de pierdere directă și/sau potențială rezultată din utilizarea elementelor publicate în raport.

Rapoartele de analiză emise pot fi modificate oricând fără o notificare prealabilă, Banca Transilvania și/sau Subsidiarele sale rezervându-și dreptul de a întrerupe publicarea fără aviz prealabil.

Remunerarea autorilor rapoartelor de analiză nu este în niciun fel influențată de opiniile exprimate în cadrul acestora.

Banca Transilvania, angajații sau colaboratorii săi sau ai subsidiarelor sale pot avea expunere pe orice instrument financiar analizat în raport.

Reproducerea totală sau parțială a acestui raport este permisă doar prin menționarea sursei.

Arhiva rapoartelor de analiză emise de Banca Transilvania/subsidiarele sale poate fi consultată accesând <https://www.bancatransilvania.ro/rapoarte-de-analiza/>.