

## Creșterea competitivității depinde de reforme structurale și digitalizare

Competitivitatea economică reprezintă un concept abstract, frecvent utilizat în analiza comparativă a proceselor de creștere și dezvoltare ale țărilor lumii, constituind și un barometru al integrării acestora în circuitul economic mondial.

În accepțiunea Forumului Economic Mondial (WEO) competitivitatea reprezintă ansamblul de instituții, politici și factori care contribuie la productivitatea totală a unei economii.

Teoria competitivității economice s-a dezvoltat pe parcursul ultimelor două decenii, odată cu intensificarea globalizării și concurenței acerbe între țările lumii și dezvoltarea tehnologică.

O serie de factori micro, mezzo și macroeconomici contribuie la nivelul de competitivitate al unei economii: calitatea instituțiilor și infrastructurii, nivelul de educație al populației active, climatul macroeconomic, încorporarea progresului tehnologic, dezvoltarea pieței financiare, investițiile în cercetare-dezvoltare.

Conform clasamentului actualizat anual de WEO România s-a situat pe locul 52 în lume în 2018, în urma Bulgariei (poziția 51), dar înaintea Greciei (locul 57), țara aflată pe ultimul loc la nivelul Uniunii Europene.

Subliniem însă faptul că România a urcat cu peste 25 de poziții în ultimii șapte ani în acest clasament. Se poate spune că România are un potențial ridicat de ameliorare a competitivității economice și în anii următori, însă concretizarea acestuia este dependentă de accelerarea reformelor structurale (tergiversate în ultimii ani).

În primul rând, spre deosebire de țările din regiune România se confruntă cu o deteriorare a indicatorilor din sfera echilibrului macroeconomic, evoluție influențată de implementarea de politici pro-ciclice pe parcursul ultimilor ani, care au vizat stimularea cererii agregate și nu a calității ofertei.

După cum se poate observa în primul grafic din partea dreaptă, în prezent România se confruntă cu cel mai ridicat nivel de dezzechilibru macroeconomic din toate țările regiunii membre ale Uniunii Europene (diferențialul investiții – economisire internă s-a intensificat în 2018 spre cel maximul din 2012).

Ameliorarea sustenabilă a competitivității este dependentă de consolidarea unui climat investițional propice și de încorporarea permanentă a Revoluției Digitale, factori care necesită în primul rând stabilitate macro-financiară și predictibilitatea politicii economice pe termen scurt și mediu.

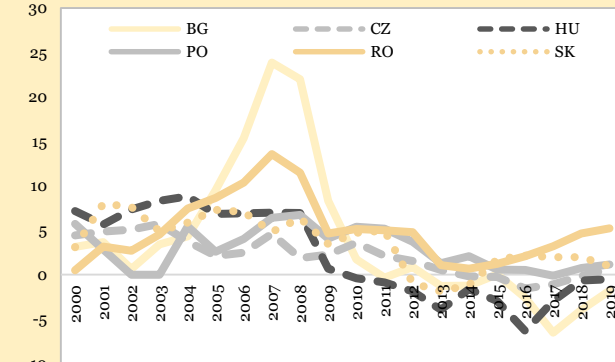
După cum se poate nota în ultimul grafic din partea dreaptă România se situează pe ultimele poziții din Uniunea Europeană (și la o distanță importantă față de medie) în ceea ce privește indicele economiei digitale, deși valoarea adăugată brută în ramura IT&C a crescut puternic pe parcursul ultimilor ani (acest sector a constituit vedeta ciclului economic post-criză). În acest context se poate spune că încorporarea rezultatelor Revoluției Digitale nu ar trebui să fie dificilă în România în perioada următoare, procesul de digitalizare fiind dependent de reforma în Administrație și de deschiderea companiilor cu capital autohton.

De asemenea, creșterea competitivității este dependentă și de accentul pus pe calitatea capitalului uman și investiții în cercetare-dezvoltare pentru lansarea de noi bunuri și servicii și accesul pe piețele globale.

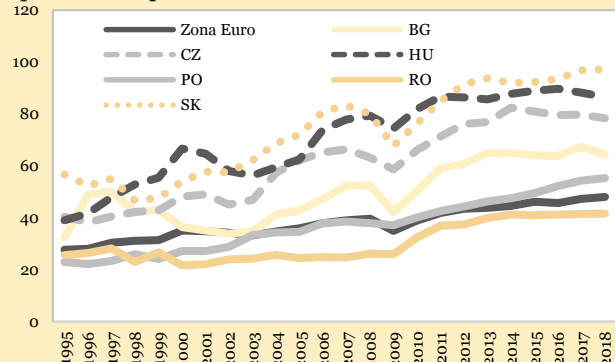
În acest context, atragem atenția cu privire la faptul că ponderea exporturilor în PIB se situează la un nivel redus în România (cu mult sub media din Zona Euro și din țările regiunii), după cum se poate nota în al doilea grafic din partea dreaptă. În plus, acest indicator a stagnat în ultimii ani, în contextul tergiversării reformelor structurale.

Nu în ultimul rând, considerăm că majorarea cheltuielilor cu cercetare-dezvoltare și creșterea eficienței acestora sunt aspecte cruciale pentru ameliorarea competitivității și accelerarea convergenței economiei interne. În ultimii ani ponderea acestor cheltuieli în PIB pe plan intern nu a depășit nivelul de 0.5% (inferior valorilor din UE și regiune), aspect reflectat în al treilea grafic.

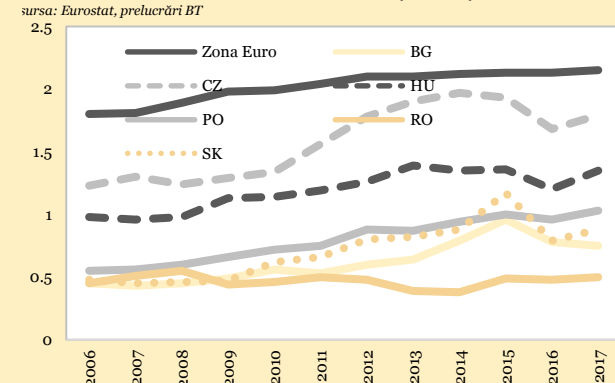
diferențial investiții (% PIB) – economisire internă (% PIB) (puncte procentuale) sursa:FMI



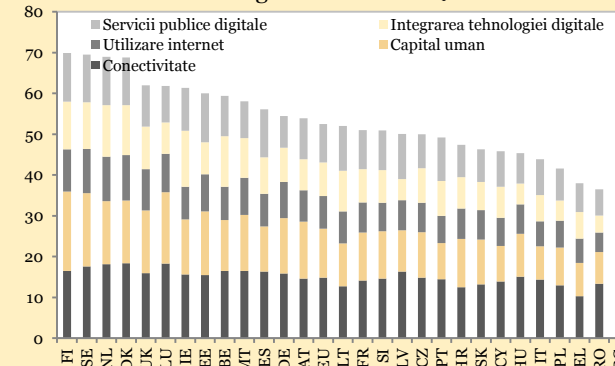
ponderea exporturilor în PIB (%) sursa: Eurostat, prelucrări BT



cheltuieli cu cercetare & dezvoltare (% PIB) sursa: Eurostat, prelucrări BT



indicele economiei digitale sursa: Comisia Europeană



## ANALIZĂ

### dr. Andrei Rădulescu

Director Analiză Macroeconomică | Banca Transilvania  
(+4)0374.697.575 | (+4)0754.035.080 | (+4)0730.727.516  
andrei.radulescu@bancatransilvania.ro

### Dan Rusu, CMT

Analist Șef Piețe de Capital | Banca Transilvania  
(+4)0371.525.065 | (+4)0757.080.536  
dan.rusu@bancatransilvania.ro

### Marius Tiberiu Mureșan

Analist Investiții | BT Asset Management  
(+4)0264.301.920 | (+4)0741.200.052  
mariusu@btam.ro

## VÂNZĂRI & TRANZACȚIONARE

### Teo Birle

Director Trezorerie | Banca Transilvania  
(+4)0374.471.441  
teo.birle@bancatransilvania.ro

### Cosmin Bota

Broker Senior | BT Capital Partners  
(+4)0264.430.564 | (+4)0264.431.718 | (+4)0744.572.402  
cosmin.bota@btcapitalpartners.ro

### Irinel Tolescu

Director Vânzări | BT Asset Management  
(+4)0264.301.365 | (+4) 0758.230.839  
irinel.tolescu@btam.ro

# Grupul Financiar Banca Transilvania



- cursuri spot – operațiuni cont [accesează AICI](#)
  - depozite – persoane juridice [accesează AICI](#)
  - cursuri case de schimb [accesează AICI](#)
  - titluri de stat și operațiuni REPO [accesează AICI](#)
- 
- tranzacționare online pe bursele din București și Viena [accesează AICI](#)
  - credite marjă [accesează AICI](#)
  - administrare discreționară [accesează AICI](#)
  - împrumuturi de acțiuni pentru vânzarea în lipsă [accesează AICI](#)
- 
- fonduri de venit fix în lei sau euro [LEI sau EUR](#)
  - fonduri mixte (max. 20% acțiuni) [accesează AICI](#)
  - fonduri de acțiuni (indice sau fără reper) în lei sau euro [LEI sau EUR](#)
- 
- finanțări rapide către persoane fizice, credite de consum pentru nevoi personale sau pentru achiziții în rate în locațiile comercianților parteneri [accesează AICI](#)
- 
- acces rapid și simplificat la suport financiar în vederea achiziției de bunuri de folosință îndelungată; se adresează persoanelor juridice, companii mici, mijlocii și corporate [accesează AICI](#)
- 
- soluții de finanțare pentru afacerile mici [accesează AICI](#)

## LIMITAREA RĂSPUNDERII

Acest raport este publicat în România de către Banca Transilvania/subsidiarele sale, o instituție financiar-bancară ale cărei activități sunt reglementate și supravegheate consolidat de Banca Națională a României (BNR) și Autoritatea de Supraveghere Financiară (ASF).

Rapoartele de analiză emise de Banca Transilvania și/sau subsidiarele sale au un caracter pur informativ, nefiind concepute/prevăzute cu scopul utilizării ca instrumente auxiliare în procesul de luare a deciziilor de investiții și nici cu scopul utilizării acestora în orice etapă a prestării unor servicii sau activități de investiții. Orice persoană care înțelege să folosească aceste rapoarte de analiză în procesul de luare a deciziilor de investiții precum și utilizarea acestora în orice etapă a prestării unor servicii sau activități de investiții își asumă în mod expres toate riscurile aferente, Banca Transilvania neavând nici o obligație legală sau de orice altă natură față de persoana în discuție ce ar deriva din publicarea acestor rapoarte de analiză. Cu alte cuvinte, **analizele publicate de Banca Transilvania sau oricare dintre subsidiarele sale nu trebuie interpretate ca: a) Ofertă de vânzare/subscriere sau orice alt serviciu sau activitate de investiții cu privire la instrumente financiare menționate în rapoarte; b) Element de reclamă pentru instrumentele financiare menționate în rapoarte.** Pentru a evita orice confuzie, persoanele care se abonează prin introducerea e-mailului pe adresa web <https://www.bancatransilvania.ro/rapoarte-de-analiza/> în vederea abonării la aceste rapoarte nu sunt considerate ca fiind clienți ai Băncii Transilvania și/sau ai Subsidiarelor sale, iar abonarea nu reprezintă un contract de orice natură (inclusiv de prestare de servicii financiare). În acest sens subliniem că Banca Transilvania și/sau Subsidiarele sale nu solicită informații de natură datelor cu caracter personal de la persoanele menționate mai sus în afara e-mail-ului care va fi utilizat pentru comunicarea acestor rapoarte.

Informațiile care stau la baza acestor rapoarte au fost obținute din surse publice, considerate, în limita datelor disponibile publice, relevante și de încredere cum ar fi: Institute de Statistică, Bănci Centrale, Agenții Financiare & Organizații Interne și Internaționale, etc. Lista de mai sus nu este exhaustivă, Banca Transilvania având dreptul să modifice în orice moment și fără un preaviz prealabil sursele publice utilizate. Atragem însă atenția cu privire la faptul că acuratețea/corectitudinea acestor informații din surse publice nu poate fi verificată, atestată și/sau contestată de instituția noastră.

Opiniile analitice exprimate în rapoarte reflectă punctul de vedere al analiștilor la momentul publicării, rezultat prin raționament independent cu metode analitice specifice. Rapoartele emise pot să nu coincidă cu poziția tuturor societăților din grupul Băncii Transilvania. Opiniile au fost exprimate cu bună-credință, fără omisiuni intenționate și în condiții limitate de acces la informații: a existat acces doar la datele și informațiile făcute publice de către organisme și organizații naționale și internaționale. Rapoartele de analiză nu conțin și/sau nu sunt fundamentate pe date care pot să fie considerate informații privilegiate în sensul legii aplicabile, Banca Transilvania respectând în totalitate cerințele legale privind gestiunea informației privilegiate și cele privind prevenirea abuzului de piață.

Atragem atenția cu privire la faptul că rapoartele de analiză prezente nu sunt servicii sau activități de investiții în sensul pachetului legislativ european Mifid II/Mifir astfel încât subliniem că persoanele care folosesc informațiile din prezentele rapoarte nu beneficiază de protecția oferită de cadrul de reglementare menționat mai sus, fiind singurii răspunzători pentru orice potențial prejudiciu rezultat din utilizarea acestei informații. Rapoartele de analiză ale Băncii Transilvania sau ale subsidiarelor sale ar putea fi nepotrivite pentru unii investitori (în funcție de situația financiară, orizontul și obiectivele investiționale). Subliniem că rapoartele de analiză nu reprezintă recomandări individuale și/sau personalizate unei anumite persoane sau grup de persoane de orice natură. Aceste rapoarte nu au fost emise la solicitarea unei terțe părți față de Banca Transilvania și/sau în legătură cu realizarea unei sau mai multor tranzacții cu instrumente financiare. Valoarea instrumentelor financiare la care se face referire în analizele elaborate fluctuează în timp, iar performanța trecută nu constituie sub nicio formă un indicator pentru performanța viitoare. Totodată, subliniem faptul că investițiilor le sunt asociate factori de risc, care nu sunt totalmente explicați în rapoarte. Altfel spus, Banca Transilvania și/sau Subsidiarele sale sau orice colaborator nu sunt responsabili pentru niciun fel de pierdere directă și/sau potențială rezultată din utilizarea elementelor publicate în raport.

Rapoartele de analiză emise pot fi modificate oricând fără o notificare prealabilă, Banca Transilvania și/sau Subsidiarele sale rezervându-și dreptul de a întrerupe publicarea fără aviz prealabil.

Remunerarea autorilor rapoartelor de analiză nu este în niciun fel influențată de opiniile exprimate în cadrul acestora.

Banca Transilvania, angajații sau colaboratorii săi sau ai subsidiarelor sale pot avea expunere pe orice instrument financiar analizat în raport.

Reproducerea totală sau parțială a acestui raport este permisă doar prin menționarea sursei.

Arhiva rapoartelor de analiză emise de Banca Transilvania/subsidiarele sale poate fi consultată accesând <https://www.bancatransilvania.ro/rapoarte-de-analiza/>.