

Investițiile străine directe au crescut în 2018 spre maximum din 2008

Banca Națională a României (BNR) a publicat astăzi rezultatele cercetării anuale privind dinamica investițiilor străine directe. Statisticile indică continuarea tendinței de creștere în 2018, atât la nivel de flux (spre nivelul maxim din 2008), cât și în ceea ce privește stocul (spre un nivel record), evoluție determinată de perspectivele pozitive de evoluție pe termen mediu pentru economia României (mai bune raportat la țările din regiune).

Astfel, conform BNR fluxul net de investiții străine directe s-a situat la 5.3 miliarde EUR în 2018, cel mai ridicat nivel din 2008, cu următoarea structură: participații la capital în volum de 5.5 miliarde EUR și creditul net de -280 milioane EUR.

Sectoarele ciclice ale economiei au atras cele mai multe investiții străine directe în 2018, dat fiind climatului pozitiv din sfera consumului intern, în contextul mix-ului pro-ciclic de politici economice: comerț (1.6 miliarde EUR), intermediari financiare (896 milioane EUR) și construcții & imobiliare (581 milioane EUR).

Totodată, industria a primit investiții străine directe de 1.4 miliarde EUR anul trecut, pe fondul climatului pozitiv din Zona Euro și nivelului încă redus al costului cu forța de muncă pe plan intern.

Anul trecut ponderea investițiilor străine directe în PIB s-a consolidat la 2.6%, cel mai ridicat nivel din 2009, după cum se poate observa și în primul grafic alăturat. Din perspectiva analizei comparative (România versus țările Visegrad) se poate observa ca țara noastră se poziționează în zona de mijloc, peste Slovacia și Polonia, dar la un nivel inferior Cehiei și Ungariei în ceea ce privește ponderea investițiilor străine directe în PIB în 2018.

De asemenea, conform BNR stocul investițiilor străine directe a depășit pragul de 80 miliarde EUR în 2018 (81.1 miliarde EUR, nivel record).

Cu toate acestea, ponderea stocului de investiții străine directe în PIB s-a diminuat la 40% în 2018 (nivelul minim din 2009), România depășind Polonia, dar menținându-se la o distanță mare raportat la Slovacia, Ungaria și Cehia, după cum se poate observa în al doilea grafic din partea dreaptă.

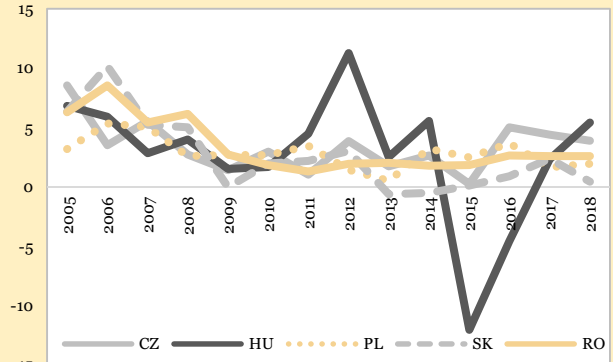
În ceea ce privește structura pe ramuri (aspect reflectat în ultimul grafic din dreapta) se evidențiază stocul ISD din industria prelucrătoare (ramura cea mai ancorată la Zona Euro, principalul partener economic) (31% din total), urmată de sectoarele ciclice (construcții & imobiliare (17%), comerț (16%) și financiar (12%).

Structura pe țări a soldului ISD este evidențiată în al treilea grafic alăturat. Olanda se află pe primul loc (24%), urmată de Germania (13%), Austria (12%), Italia (10%), Cipru (6%), Franța (6%) și Elveția (5%).

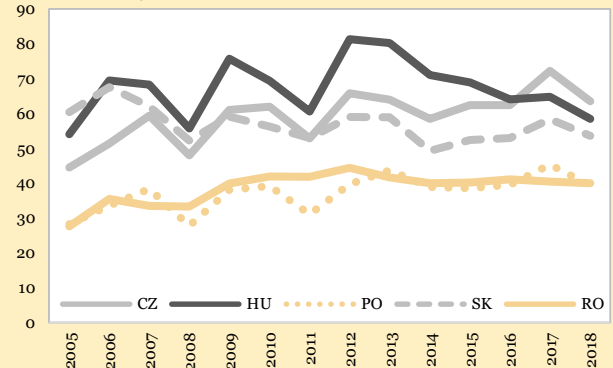
Din perspectiva termenului mediu ne așteptăm la intrări importante de investiții străine directe în România (peste nivelul mediu anual din ciclul actual, estimat la 3.3 miliarde EUR), pe fondul decalajelor importante care ne despart de media europeană în materie de infrastructură și potențialului ridicat (față de țările din regiune) de evoluție a productivității totale a factorilor de producție.

Pe termen scurt se mențin însă o serie de provocări pentru investițiile străine directe, îndeosebi tensiunile din piața forței de muncă și intensificarea deficitelor gemene.

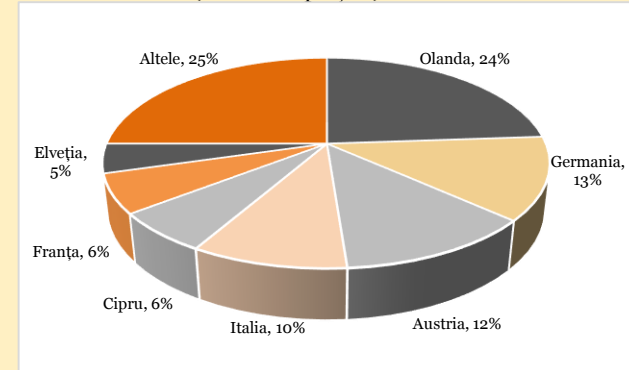
flux investiții străine directe / PIB (%) sursa: BNR, OCDE



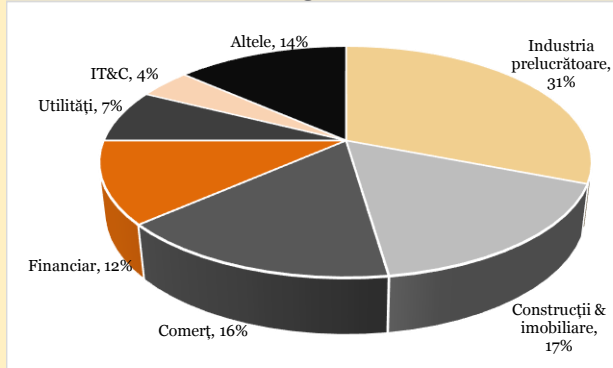
stoc investiții străine directe/PIB (%) sursa: BNR, OCDE



stocul ISD 2018 (structura pe țări) sursa: BNR



stocul ISD 2018 (structura pe ramuri) sursa: BNR



ANALIZĂ

dr. Andrei Rădulescu

Director Analiză Macroeconomică | Banca Transilvania
(+4)0374.697.575 | (+4)0754.035.080 | (+4)0730.727.516
andrei.radulescu@bancatransilvania.ro

Dan Rusu, CMT

Analist Șef Piețe de Capital | Banca Transilvania
(+4)0371.525.065 | (+4)0757.080.536
dan.rusu@bancatransilvania.ro

Marius Tiberiu Mureșan

Analist Investiții | BT Asset Management
(+4)0264.301.920 | (+4)0741.200.052
mariusu@btam.ro

VÂNZĂRI & TRANZACȚIONARE

Teo Bîrle

Director Trezorerie | Banca Transilvania
(+4)0374.471.441
teo.birle@bancatransilvania.ro

Cosmin Bota

Broker Senior | BT Capital Partners
(+4)0264.430.564 | (+4)0264.431.718 | (+4)0744.572.402
cosmin.bota@btcapitalpartners.ro

Irinel Tolescu

Director Vânzări | BT Asset Management
(+4)0264.301.365 | (+4) 0758.230.839
irinel.tolescu@btam.ro

Grupul Financiar Banca Transilvania



- cursuri spot – operațiuni cont [accesează AICI](#)
 - depozite – persoane juridice [accesează AICI](#)
 - cursuri case de schimb [accesează AICI](#)
 - titluri de stat și operațiuni REPO [accesează AICI](#)
-
- tranzacționare online pe bursele din București și Viena [accesează AICI](#)
 - credite marjă [accesează AICI](#)
 - administrare discreționară [accesează AICI](#)
 - împrumuturi de acțiuni pentru vânzarea în lipsă [accesează AICI](#)
-
- fonduri de venit fix în lei sau euro [LEI sau EUR](#)
 - fonduri mixte (max. 20% acțiuni) [accesează AICI](#)
 - fonduri de acțiuni (indice sau fără reper) în lei sau euro [LEI sau EUR](#)
-
- finanțări rapide către persoane fizice, credite de consum pentru nevoi personale sau pentru achiziții în rate în locațiile comercianților parteneri [accesează AICI](#)
-
- acces rapid și simplificat la suport financiar în vederea achiziției de bunuri de folosință îndelungată; se adresează persoanelor juridice, companii mici, mijlocii și corporate [accesează AICI](#)
-
- soluții de finanțare pentru afacerile mici [accesează AICI](#)

LIMITAREA RĂSPUNDERII

Acest raport este publicat în România de către Banca Transilvania/subsidiarele sale, o instituție financiar-bancară ale cărei activități sunt reglementate și supravegheate consolidat de Banca Națională a României (BNR) și Autoritatea de Supraveghere Financiară (ASF).

Rapoartele de analiză emise de Banca Transilvania și/sau subsidiarele sale au un caracter pur informativ, nefiind concepute/prevăzute cu scopul utilizării ca instrumente auxiliare în procesul de luare a deciziilor de investiții și nici cu scopul utilizării acestora în orice etapă a prestării unor servicii sau activități de investiții. Orice persoană care înțelege să folosească aceste rapoarte de analiză în procesul de luare a deciziilor de investiții precum și utilizarea acestora în orice etapă a prestării unor servicii sau activități de investiții își asumă în mod expres toate riscurile aferente, Banca Transilvania neavând nici o obligație legală sau de orice altă natură față de persoana în discuție ce ar deriva din publicarea acestor rapoarte de analiză. Cu alte cuvinte, **analizele publicate de Banca Transilvania sau oricare dintre subsidiarele sale nu trebuie interpretate ca: a) Ofertă de vânzare/subscriere sau orice alt serviciu sau activitate de investiții cu privire la instrumente financiare menționate în rapoarte; b) Element de reclamă pentru instrumentele financiare menționate în rapoarte.** Pentru a evita orice confuzie, persoanele care se abonează prin introducerea e-mailului pe adresa web <https://www.bancatransilvania.ro/rapoarte-de-analiza/> în vederea abonării la aceste rapoarte nu sunt considerate ca fiind clienți ai Băncii Transilvania și/sau ai Subsidiarelor sale, iar abonarea nu reprezintă un contract de orice natură (inclusiv de prestare de servicii financiare). În acest sens subliniem că Banca Transilvania și/sau Subsidiarele sale nu solicită informații de natură datelor cu caracter personal de la persoanele menționate mai sus în afara e-mail-ului care va fi utilizat pentru comunicarea acestor rapoarte.

Informațiile care stau la baza acestor rapoarte au fost obținute din surse publice, considerate, în limita datelor disponibile publice, relevante și de încredere cum ar fi: Institute de Statistică, Bănci Centrale, Agenții Financiare & Organizații Interne și Internaționale, etc. Lista de mai sus nu este exhaustivă, Banca Transilvania având dreptul să modifice în orice moment și fără un preaviz prealabil sursele publice utilizate. Atragem însă atenția cu privire la faptul că acuratețea/corectitudinea acestor informații din surse publice nu poate fi verificată, atestată și/sau contestată de instituția noastră.

Opiniile analitice exprimate în rapoarte reflectă punctul de vedere al analiștilor la momentul publicării, rezultat prin raționament independent cu metode analitice specifice. Rapoartele emise pot să nu coincidă cu poziția tuturor societăților din grupul Băncii Transilvania. Opiniile au fost exprimate cu bună-credință, fără omisiuni intenționate și în condiții limitate de acces la informații: a existat acces doar la datele și informațiile făcute publice de către organisme și organizații naționale și internaționale. Rapoartele de analiză nu conțin și/sau nu sunt fundamentate pe date care pot să fie considerate informații privilegiate în sensul legii aplicabile, Banca Transilvania respectând în totalitate cerințele legale privind gestiunea informației privilegiate și cele privind prevenirea abuzului de piață.

Atragem atenția cu privire la faptul că rapoartele de analiză prezente nu sunt servicii sau activități de investiții în sensul pachetului legislativ european Mifid II/Mifir astfel încât subliniem că persoanele care folosesc informațiile din prezentele rapoarte nu beneficiază de protecția oferită de cadrul de reglementare menționat mai sus, fiind singurii răspunzători pentru orice potențial prejudiciu rezultat din utilizarea acestei informații. Rapoartele de analiză ale Băncii Transilvania sau ale subsidiarelor sale ar putea fi nepotrivite pentru unii investitori (în funcție de situația financiară, orizontul și obiectivele investiționale). Subliniem că rapoartele de analiză nu reprezintă recomandări individuale și/sau personalizate unei anumite persoane sau grup de persoane de orice natură. Aceste rapoarte nu au fost emise la solicitarea unei terțe părți față de Banca Transilvania și/sau în legătură cu realizarea uneia sau mai multor tranzacții cu instrumente financiare. Valoarea instrumentelor financiare la care se face referire în analizele elaborate fluctuează în timp, iar performanța trecută nu constituie sub nicio formă un indicator pentru performanța viitoare. Totodată, subliniem faptul că investițiilor le sunt asociate factori de risc, care nu sunt totalmente explicați în rapoarte. Altfel spus, Banca Transilvania și/sau Subsidiarele sale sau orice colaborator nu sunt responsabili pentru niciun fel de pierdere directă și/sau potențială rezultată din utilizarea elementelor publicate în raport.

Rapoartele de analiză emise pot fi modificate oricând fără o notificare prealabilă, Banca Transilvania și/sau Subsidiarele sale rezervându-și dreptul de a întrerupe publicarea fără aviz prealabil.

Remunerarea autorilor rapoartelor de analiză nu este în niciun fel influențată de opiniile exprimate în cadrul acestora.

Banca Transilvania, angajații sau colaboratorii săi sau ai subsidiarelor sale pot avea expunere pe orice instrument financiar analizat în raport.

Reproducerea totală sau parțială a acestui raport este permisă doar prin menționarea sursei.

Arhiva rapoartelor de analiză emise de Banca Transilvania/subsidiarele sale poate fi consultată accesând <https://www.bancatransilvania.ro/rapoarte-de-analiza/>.